



Polskie
Towarzystwo
Dysleksji

UCZEŃ Z DYSLEKSJĄ W CYFROWYM ŚWIECIE

Europejski Tydzień
Świadomości Dysleksji 2023



ptd.edu.pl

2-6 października 2023r.

**EUROPEJSKI TYDZIEŃ
ŚWIADOMOŚCI DYSLEKSJI**



Polskie Towarzystwo Dysleksji

Pomysł organizowania Tygodnia Świadomości Dysleksji ma długą tradycję, bo jego początek sięga roku 2000.

Zrodził się podczas spotkania Europejskiego Towarzystwa Dysleksji.

Wielkim orędownikiem tego dnia była i jest prof. **Marta Bogdanowicz** – inicjatorka i wieloletnia przewodnicząca Polskiego Towarzystwa Dysleksji.

Idea powstała z potrzeby podkreślenia wysiłku rodziców, dzieci i nauczycieli, którzy na co dzień zmagają się z tematem specyficznych trudności w uczeniu się.

Główne obchody mają przypadać na pierwszy tydzień października, ale ze względu na specyfikę różnych krajów, można przesunąć ten termin w obrębie października.



Tegoroczne obchody Europejskiego Tygodnia Świadomości Dysleksji będą odbywały się pod hasłem:

„Uczeń z dysleksją w cyfrowym świecie”



Nie jest ono przypadkowe, gdyż dyslektycy dużo lepiej odnajdują się w świecie wirtualnym niż w realnej rzeczywistości. Jest im łatwiej komunikować się z innymi, pisać nie używając długopisu. Dzięki rozwojowi technologicznemu mają oni takie same szanse na osiągnięcie sukcesu, jak inni, których dysleksja nie dotyczy.



Dysleksja to specyficzne trudności w nauce czytania i pisania stwierdzone u ucznia, pomimo stosowania standardowych metod nauczania i inteligencji na poziomie co najmniej przeciętnym oraz sprzyjających warunkach społeczno-kulturowych.

Specyficzne trudności w uczeniu się czytania i pisania to zespół zaburzeń, na które składają się:

- **dysleksja właściwa** – zaburzenia dotyczące czytania;
- **dysgrafia** – zaburzenia w zakresie technicznej czynności pisania, trudności w osiągnięciu prawidłowego poziomu graficznego pisma;
- **dysortografia** – zaburzenia umiejętności poprawnego zapisu słów, problemy z opanowaniem ortografii.

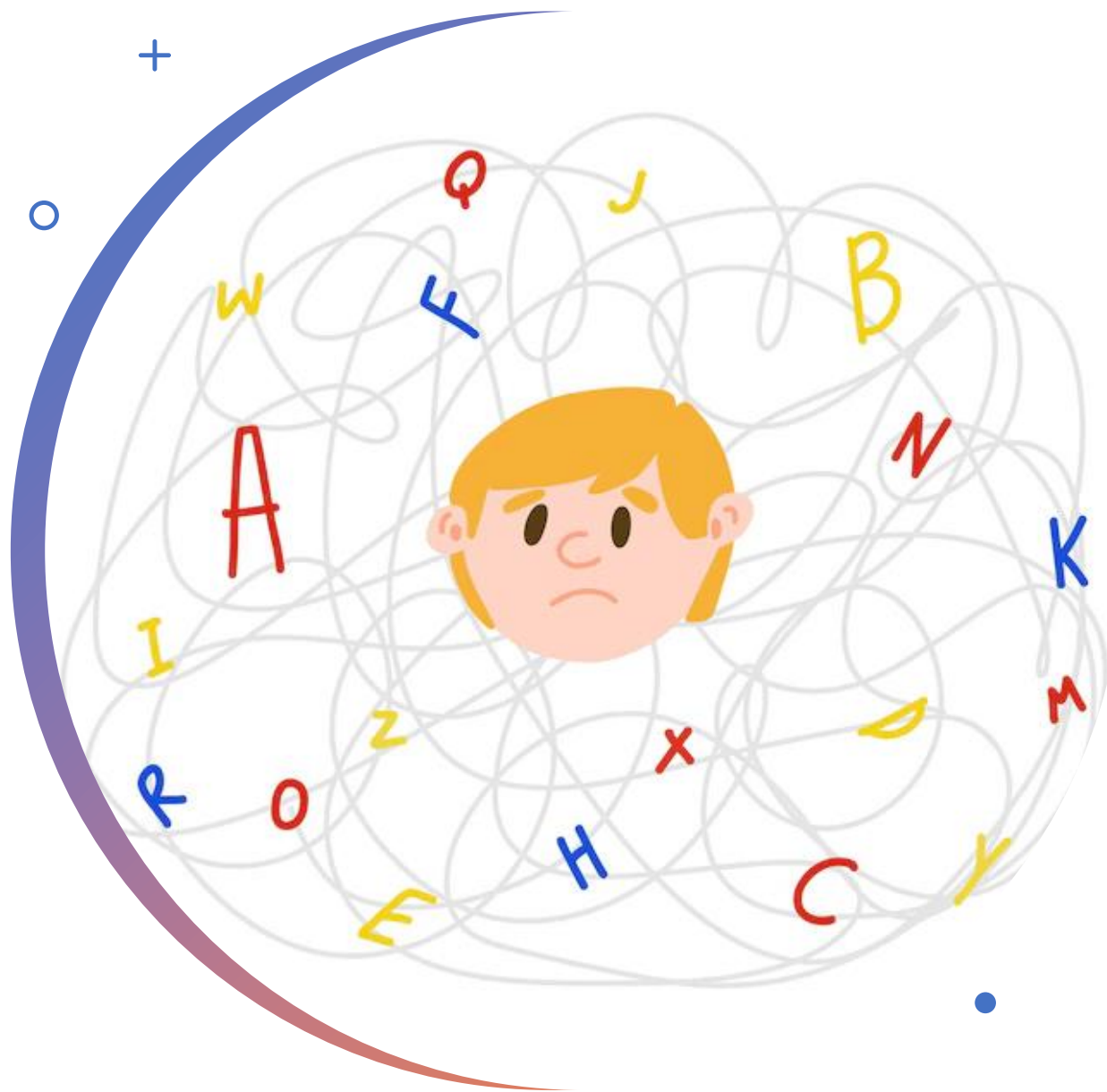
Zaburzenia dyslektyczne mogą dotyczyć jednego obszaru (np. czytania), bądź obejmować kilka zakresów jednocześnie (np. czytanie i pisanie).



Diagnozę dysleksji można postawić uczniowi u którego:

- stwierdzono inteligencję przeciętną lub wyższą,
- prawidłowo funkcjonują zmysły: wzroku i słuchu – niezbędna jest prawidłowa ostrość widzenia (bez istotnej wady wzroku) i słyszenia,
- prawidłowo przebiega proces dydaktyczny – realizowanie obowiązku szkolnego w języku naturalnym dziecka. W przypadku trudności dziecko korzysta z dodatkowych zajęć, np. zajęć korekcyjno-kompensacyjnych,
- występują istotne trudności szkolne – duże trudności w pisaniu, czytaniu i liczeniu, które utrzymują się przez dłuższy czas i nie ustępują mimo dodatkowej pracy,
- występują zaburzenia funkcji percepcyjno-motorycznych – dziecko z dysleksją ma deficyty w obrębie funkcji percepcyjno-motorycznych, które są odpowiedzialne za występowanie trudności w pisaniu, czytaniu, liczeniu,
- nie ma zaniedbania środowiskowego – trudności edukacyjne nie mogą być spowodowane brakiem wsparcia ze strony rodziców. Dziecko zostawione samo sobie rzadko ma w sobie siłę do samodzielnej i systematycznej pracy, w związku z tym trudności, które mogłyby zostać wyeliminowane, nawarstwiają się,
- nie ma schorzeń neurologicznych – wyjątkiem jest sytuacja, w której schorzenie zostało zdiagnozowane później niż objawy dysleksji.





Specyficznych trudności w uczeniu się **nie można stwierdzić** zatem u dzieci:

- z inteligencją niższą niż przeciętna,
- z niepełnosprawnością intelektualną,
- z niedosłuchem i niedowidzeniem,
- z chorobami neurologicznymi, np. epilepsją,
- z dziecięcym porażeniem mózgowym,
- po urazach głowy lub zapaleniu opon mózgowych,
- zaniedbanych środowiskowo.



Przyczynami DYSLEKSJI są różnego rodzaju nieprawidłowości w zakresie tempa, rytmu i dynamiki rozwoju poszczególnych elementarnych funkcji poznawczych, stanowiących podstawę procesu nauki czytania i pisania.

Nieprawidłowościami tymi mogą być:

- błędne ukształtowanie się i niewłaściwe działanie pewnych funkcji;
- nieharmonijny rozwój psychomotoryczny (poszczególne funkcje rozwijają się prawidłowo lub ponadprzeciętnie, a pozostałe z opóźnieniem);
- zaburzenia procesu integracji, współpracy prawidłowo rozwiniętych i działających funkcji.

Etiologia dysleksji

Zgodnie z **koncepcją genetyczną**, nieprawidłowości te wiążą się z dziedziczeniem zmian w obrębie układu nerwowego. Świadczyć o tym może fakt, że znane są przypadki licznego występowania dysleksji w tej samej rodzinie.

Według **koncepcji organicznej**, za dysleksję odpowiadają mikrouszkodzenia mózgu i układu nerwowego powstałe w okresie płodowym, okołoporodowym lub bardzo wczesnym dzieciństwie.

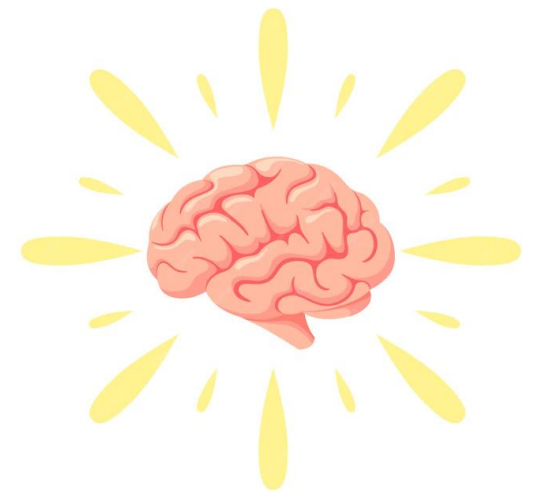
W myśl **koncepcji neurofizjologicznej**, przyczyn dysleksji należy upatrywać w nieukształtowanej dominacji jednej półkuli mózgowej lub w niedorozwoju struktur niektórych obszarów kory mózgowej.

Koncepcja hormonalna traktuje dysleksję jako skutek nadprodukcji hormonu męskiego (testosteronu) w okresie prenatalnym. Potwierdzać to może fakt, że syndrom ten częściej dotyczy chłopców, niż dziewcząt.





Bardzo często spotyka się dysleksję polietiologiczną, na którą składa się jednocześnie występowanie kilku opisanych czynników.





- **Dysleksja jest diagnozowana dopiero na drugim etapie edukacji (kl. IV - VI).**

- Jednak już u dzieci w wieku poniemowlęcym i przedszkolnym można dostrzec sygnały zagrożenia tym problemem.

- Mówimy wówczas o **ryzyku dysleksji**, czyli zwiększonym prawdopodobieństwie, że zaburzenie to rozwinie się u dziecka w przyszłości.

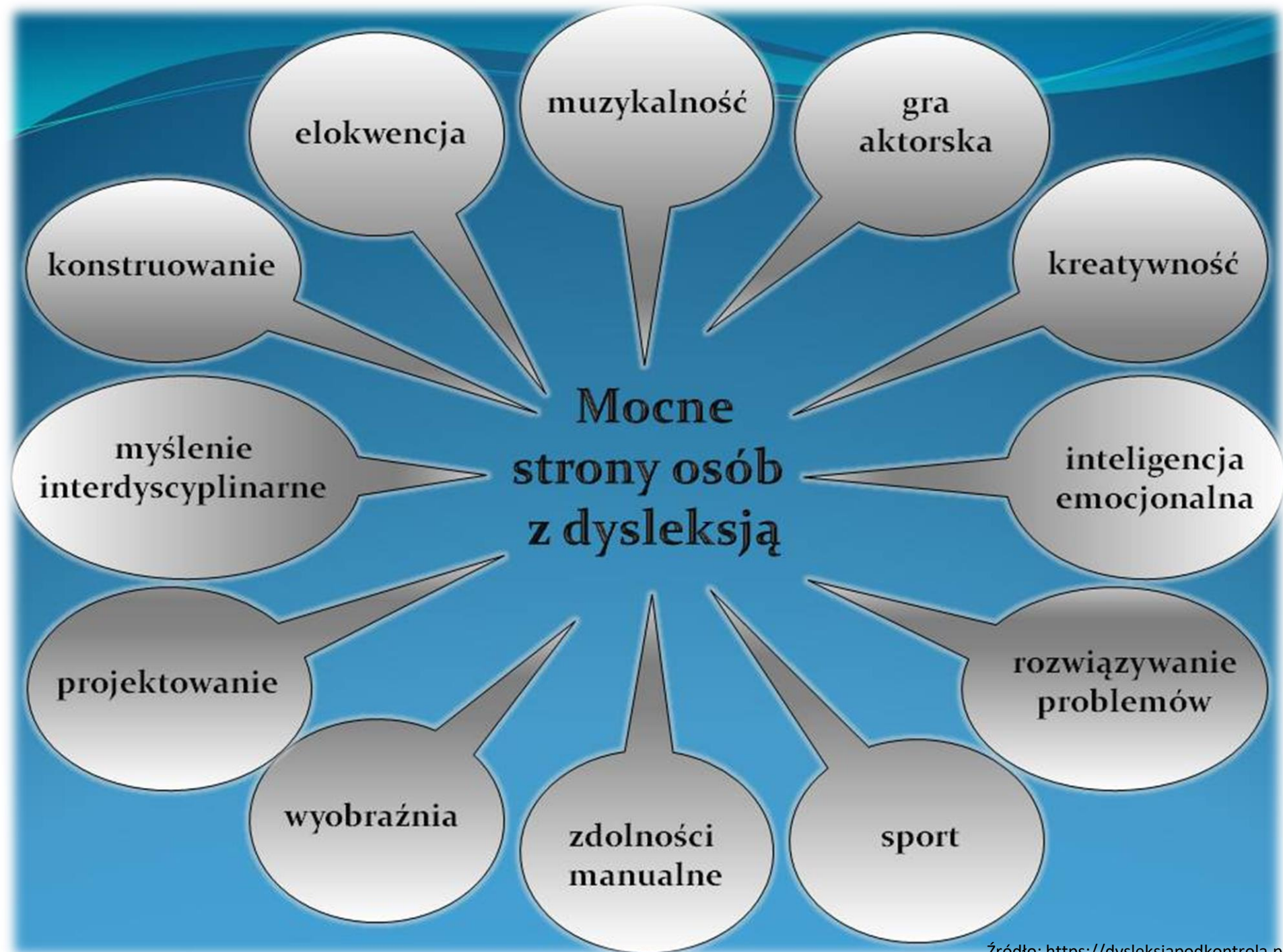
Paradoksy osób z dysleksją:

- spora liczba błędów, ale dobra znajomość zasad ortografii (język polski),
- kłopoty z chronologią zdarzeń, ale dobra znajomość faktów (historia),
- trudności w zapisie wyrazów, ale łatwa wymowa (języki obce),
- mylenie znaków matematycznych, ale dobra znajomość teorii (matematyka),
- trudności w czytaniu map, ale rozległa wiedza ogólna (geografia),
- kłopoty w czytaniu nut, ale wysokie poczucie rytmu (muzyka).



- Diagnoza „dysleksja” sprawia, że myślimy tylko o ograniczeniach – utrudnieniach, jakie niesie ze sobą to zaburzenie. Takie ujęcie problemu szkodzi dzieciom – obniża ich poczucie własnej wartości, budzi poczucie niedoskonałości i niepowodzenia, zawsze skupia się na mankamentach.
- **Jednak dysleksja ma też swoje dobre strony – w wielu przypadkach sprzyja rozwijaniu zdumiewających uzdolnień.**
- Jedną z mocnych stron zaobserwowanych u dyslektyków są zwiększone zdolności artystycznych.
- Być może przyczyna leży w tym, że dyslektycy niekiedy mają problem z komunikacją werbalną lub w pisaniu i chcą wyrazić siebie po przez działania artystyczne.





Typy i rodzaje dysleksji

Uwzględniając etiologię omawianego zaburzenia, wyróżnia się dysleksję rozwojową i nabytą.

Rozwojowa

- **Dysleksja rozwojowa** jest związana z zakłóceniami w procesie rozwoju dziecka.

Nabyta

- **Dysleksja nabyta** powstaje nagle, niezależnie od procesów rozwojowych, najczęściej w wyniku uszkodzenia mózgu.



Typy i rodzaje dysleksji

Biorąc pod uwagę zaburzone funkcje leżące u podstaw omawianego syndromu, mówi się o:

dysleksji typu wzrokowego

- będącej konsekwencją zaburzeń percepcji wzrokowej, pamięci wzrokowej, koordynacji wzrokowo – ruchowej;

dysleksji typu słuchowego

- wynikającej z zaburzeń percepcji słuchowej, pamięci słuchowej, funkcji językowych;

dysleksji integracyjnej

- spowodowanej niewłaściwą współpracą prawidłowo rozwiniętych funkcji percepcyjno-motorycznych.



Typy i rodzaje dysleksji

Rozpatrując specyficzne trudności w uczeniu się w aspekcie aktywności mózgu, rozróżnia się dysleksję lingwistyczną i percepcyjną.

Dysleksja lingwistyczna

- Występuje, gdy u dziecka uczącego się czytać dominuje aktywność lewej półkuli mózgowej, co powinno mieć miejsce w okresie późniejszym, kiedy umiejętność czytania jest już opanowana.

Dysleksja percepcyjna

- Dysleksję percepcyjną diagnozuje się, jeśli u dziecka, które opanowało umiejętność czytania, dominuje aktywność prawej półkuli mózgowej, odpowiednia podczas wcześniejszej fazy rozwojowej – nabywania umiejętności czytania.



SYMPTOMY DYSLEKSJI



W zakresie **czytania** symptomami dysleksji mogą być:

trudności z podziałem słowa na sylaby, złączeniem sylab w słowo;

przekręcanie wyrazów;

odczytywanie krótkich wyrazów od tyłu;

pomijanie, dodawanie wyrazów;

pomijanie lub ponowne odczytywanie linijek tekstu;

gubienie miejsca,
w którym się czyta;

pomijanie interpunkcji;



niewłaściwa intonacja czytanego tekstu;

czytanie wolne, nie płynne, nierytmiczne;

niski poziom zrozumienia przeczytanego lub wysłuchanego tekstu;

trudności z wyszukaniem najważniejszych myśli w tekście;

problemy z zapamiętaniem informacji zawartych w przeczytanym lub wysłuchanym tekście.



W obszarze **pisma** o dysleksji mogą świadczyć:

nieprawidłowy chwyt narzędzi pisarskich;

zaburzenia tonusu mięśniowego dłoni, nadgarstka;

wolne tempo pisania;

za duże, za małe połączenia między literami, cyframi;

brak wiązania liter ze sobą;

pomijanie znaków diakrytycznych (kropka, haczyk) nad i pod literami;

deformowanie kształtu liter, cyfr;



nieczytelne pismo;

opuszczanie, dodawanie, przestawianie (inwersje) kolejności liter w wyrazie;

mylenie, zwierciadlane odwracanie liter, cyfr podobnie wyglądających;

zapisywanie wyrazów od prawej do lewej strony;

pismo lustrzane;

niewłaściwy dobór liter do zapisu głosek podobnych fonetycznie;

pisanie zgodne z wymową, a nie z ortografią;



niewłaściwe stosowanie małych i dużych liter;

dodawanie, pomijanie, przestawianie kolejności wyrazów w zdaniu;

opuszczanie końcówek wyrazów;

zapisywanie wyrazów w różny sposób w tej samej pracy;

brak lub niewłaściwe stosowanie interpunkcji;

nieprawidłowe rozmieszczenie tekstu w przestrzeni, problem z zachowaniem marginesu.



W odniesieniu do **rysowania i wykonywania innych prac plastycznych** dysleksję mogą oznaczać:

szybka, duża męczliwość ręki;

niska precyzja ruchów dłoni, palców;

słaba koordynacja oka i ręki;

rysunki uproszczone, schematyczne, pomijające detale;

zakłócenia proporcji elementów umieszczonych w pracy plastycznej;

niewłaściwe rozplanowanie, zaburzona kompozycja prac plastycznych;

błędny kierunek podczas rysowania i odtwarzania figur, wzorów.



W zakresie **motoryki** na dysleksję mogą wskazywać:

opóźniony lub nietypowy rozwój ruchowy;

niska sprawność i koordynacja ruchowa w zakresie motoryki dużej i małej;

ogólna niezgrabność ruchowa;

trudności z wykonaniem złożonych, sekwencyjnych czynności ruchowych – np. układów gimnastycznych, kroków tanecznych (dyspraksja).



W odniesieniu do **pamięci** objawami dysleksji mogą być:

trudności w zapamiętywaniu wierszyków, piosenek, nazw, nazwisk, dat, terminologii, numerów telefonów, adresów, liczb, tabliczki mnożenia;

problemy z zapamiętywaniem dłuższych, złożonych poleceń;

trudności z przypominaniem sobie znanych słów;

utrudnione zapamiętywanie nowych słów;

gubienie wątku podczas pisania wypracowań.



W aspekcie **mowy i komunikacji** werbalnej o dysleksji mogą świadczyć:

opóźnienie rozwoju mowy;

mylenie podobnie brzmiących głosek, sylab, słów;

przekręcanie, zmiana brzmienia trudnych, długich wyrazów;

problemy z poprawną wymową nowo poznanych słów;

błędy gramatyczne (agramatyzmy);

ograniczony zasób słownictwa czynnego;

trudności z budowaniem dłuższych, złożonych wypowiedzi;





Osoba cierpiąca na dysleksję może mieć także problemy:

- z układaniem puzzli,
- budowaniem z klocków,
- orientacją w terenie,
- odczytywaniem mapy, numerów i symboli autobusów, numerów dróg,
- interpretowaniem tabel, diagramów, wykresów,



- rozpoznawaniem symboli graficznych (znaki drogowe, piktogramy),
- prowadzeniem samochodu,
- zapisem i odczytem nut oraz symboli miar i wag,
- wybieraniem numeru telefonu,
- wykonywaniem obliczeń na kalkulatorze.

Terapia dysleksji

- Dysleksja nie ustępuje z wiekiem, ale towarzyszy dotkniętej nią osobie przez całe życie.
- Nie można wyeliminować tego syndromu, ale poprzez odpowiednią terapię możliwe jest znaczne ograniczenie jego zakresu.
- Leczenie dysleksji powinno się odbywać w ramach specjalistycznych **zajęć korekcyjno-kompensacyjnych** lub **terapii pedagogicznej**, uzupełnianych **pracą własną ucznia w domu**, według zaleceń terapeuty.



Najważniejszymi elementami pracy terapeutycznej nad dysleksją są:

oddziaływania pedagogiczne, których celem jest umożliwienie dziecku opanowania umiejętności czytania i pisania oraz kontynuowania nauki szkolnej (usprawnianie zaburzonych funkcji, ćwiczenie sprawności czytania i pisania);

oddziaływania psychoterapeutyczne (wspomaganie dziecka w zrozumieniu problemu dysleksji, motywowanie go do pracy nad przezwyciężaniem zaburzeń, eliminowanie stresu wynikającego z doświadczanych trudności, zapobieganie wtórnym zaburzeniom emocji i motywacji, takim jak lęk szkolny, zniechęcenie do nauki, obniżenie samooceny).

- Dzieci z trudnościami w nauce czytania i pisania powinny uczestniczyć w zajęciach korekcyjno-kompensacyjnych, zwanych również terapią pedagogiczną.
- Ich istota sprowadza się do **korekcji**, czyli usprawniania zaburzonych funkcji poznawczych i ruchowych dziecka oraz ich współdziałania, a także do **kompensacji** — usprawniania funkcji dobrze rozwijających się celem wspomagania tych słabiej funkcjonujących lub częściowego ich zastępowania. NIE SĄ TO WIĘC ZAJĘCIA DYDAKTYCZNO-WYRÓWNAWCZE.



Celem terapii pedagogicznej jest **stymulowanie ogólnego rozwoju ucznia** i **usprawnianie funkcji** ważnych w procesie uczenia się czytania i pisania:

- **wzrokowo-przestrzennych**- to jest skupiania uwagi wzrokowej, spostrzegania i pamięci wzrokowej, spostrzegania przestrzeni;
- **słuchowo-językowych**- to jest skupiania uwagi słuchowej, spostrzegania i pamięci słuchowej, dźwięków mowy oraz funkcji językowych;
- **motorycznych**- to jest sprawności manualnej i ogólnego rozwoju ruchowego dziecka;
- **współdziałania ze sobą funkcji** (koordynacja wzrokowo-ruchowa podczas pisania, wzrokowo-słuchowa podczas pisania, itp.).



Źródła:

- M. Bogdanowicz, A. Borkowska, Model rozpoznawania specyficznych trudności w czytaniu i pisaniu;
- M.B. Pecyna (red.), Dysleksja rozwojowa. Fakt i tajemnica w diagnostyce psychologiczno-pedagogicznej;
- T. Żołyńska-Głuszak, Specyficzne trudności w czytaniu i pisaniu, czyli dysleksja rozwojowa;
- Fundacja Społeczno Kulturalna EURO-IDEA, Przewodnik dla rodziców dzieci z dysleksją;

Wszystkie grafiki pochodzą ze strony:

<https://pl.freepik.com/>